

莎草研究 No. 16: 41–68 (2011).

J. Jpn. Cyperol. (16): 41–68 (2011).

【資料目録】

東京大学植物標本室 (TI) に収蔵されている

東京都産カヤツリグサ科植物目録

I. 小笠原諸島産カヤツリグサ科

矢野興一・清水晶子・池田 博

(東京大学総合研究博物館)

Okihito YANO, Akiko SHIMIZU and Hiroshi IKEDA: Check list of family
Cyperaceae collected from Tokyo Prefecture in the Herbarium of the University of
Tokyo (TI) I. From Ogasawara (Bonin) Islands
(The University Museum, The University of Tokyo)

Abstract

This is a series of a checklist of family Cyperaceae collected from Tokyo Prefecture preserved in the Herbarium of the University of Tokyo (TI). This part deals with the specimens collected from the Ogasawara (Bonin) Islands. We found 672 specimens of 40 taxa in 14 genera of Cyperaceae from TI. Information and digital images of these specimens can be seen on the website of the University Museum, University of Tokyo (http://umdb2.um.u-tokyo.ac.jp/fmi/xsl/DShokubu/eng_spm/top.xml).

Keywords: Ogasawara (Bonin) Islands, Cyperaceae, TI.

近年、絶滅危惧種の保護・保全のために、全国レベルでのレッドデータブックが作成される (環境庁 2000) と同時に、県や市など各行政単位でのレッドデータブックの作成が進んでいる。ある地域の生物の多様性を把握したり、レッドデータブックを作成したりするためには、その地域にどのような生物が、どこに分布しているかといった基礎的な情報が不可欠である。植物の場合、そのような情報を提供するものが植物誌であるが、現代の植物誌に要求されることは、提出されるデータは過去の文献や目撃情報などではなく、標本の裏付けのあるものでなければならない、ということである。したがって、植物誌を作成するためには、過去に採集された標本を確認するとともに、現在の生育状況を把握するための標本の集積が必要になる。実際に近年、標本に基づく地方植物誌が刊行されつつある (たとえば「神奈川県植物誌 2001」(神奈川県植物誌調査会 2001) や「千葉県の自然誌」(千葉県史料研究財団 2003) など)。

東京都は、23 区を含む本土部と、伊豆諸島および小笠原諸島を含む島嶼部からなる。東京都は、日本の首都であるにもかかわらず、これまでに都全体をカバーするような植物誌はいまだ刊行されていない。カヤツリグサ科植物についても、東京都全体としてどのような種がどこに分布しているのかといった基礎的な情報を提供する文献はこれまで公表されていない。Ohwi (1936, 1944)、秋山 (1955)、Koyama (1961, 1962) などによるカヤツリグサ科の分類学的検討の際に東京都産の標本が引用されてはいるものの、それらは断片的なものであり、東京都における分布を把握するには不十分である。そこで、東京都産の植物標

本を多く所蔵している東京大学植物標本室 (TI) 収蔵のカヤツリグサ科植物の標本を確認し、東京都産カヤツリグサ科植物とその分布を明らかにし、来るべき「東京都植物誌」に関し、基礎的資料を提供することを目的とした。本報は、東京都産カヤツリグサ科植物のうち、小笠原諸島産の種についてとりまとめたものである。

小笠原諸島は聳島列島、父島列島、母島列島、硫黄島列島からなる海洋島群であり、多くの固有植物が分布することが知られている (豊田 1981)。小笠原諸島の植物相調査は多くの植物学者によって行われており、東京大学植物標本室 (TI) には、それらの調査で採集された標本が多数収蔵されている。著者らは、首都大学東京、東京大学、鹿児島大学、琉球大学の標本庫スタッフによって構成される「海洋島植物標本データベース作成グループ」として、日本の海洋島に生育する野生植物種の標本データベースの構築作業を進めている。TI では、2010 年 2 月末までに小笠原諸島産植物のうち双子葉植物の離弁花類と単子葉植物のデータ入力と画像撮影をほぼ終了した。このうち、カヤツリグサ科の標本も多数含まれているので、その概要を報告する。

現在までに TI に収蔵されている小笠原諸島から採集されたカヤツリグサ科植物は、14 属 40 分類群であり、総標本数は 672 点であった。その内訳は、オオサンカクイ属 (*Actinoscirpus* (Ohwi) R. Haines & Lye) 1 分類群 16 点、ハタガヤ属 (*Bulbostylis* Kunth) 1 分類群 1 点、スゲ属 (*Carex* L.) 8 分類群 114 点 (未同定種を含めると 121 点)、ヒトモトススキ属 (*Cladium* P. Browne) 1 分類群 12 点、カヤツリグサ属 (*Cyperus* L.) 12 分類群 150 点、テンツキ属 (*Fimbristylis* Vahl) 5 分類群 214 点、クロガヤ属 (*Gahnia* J. R. Forst. et J. G. A. Forst.) 1 分類群 25 点、ヒメクグ属 (*Kyllinga* Rottb.) 2 分類群 33 点、アンペライ属 (*Machaerina* Vahl) 3 分類群 36 点、イヌノハナヒゲ属 (*Rhynchospora* Vahl) 2 分類群 33 点、フトイ属 (*Schoenoplectus* (Rchb.) Palla) 1 分類群 1 点、ノグサ属 (*Schoenus* L.) 1 分類群 8 点、アブラガヤ属 (*Scirpus* L.) 1 分類群 17 点、シンジュガヤ属 (*Scleria* P. J. Bergius) 1 分類群 5 点である。このうちタイプ標本と考えられる標本を 7 属 16 分類群 73 点見いだした (表 1)。その中でも、今回新たに Nakai (1911) によって新種記載された *Cladium boninsimae* の等価基準標本 (Syntype) と思われる標本 2 点、Maximowicz (1886) によって記載された *Gahnia boninsimae* と Hayata (1906) によって記載された *Fimbristylis boninensis* の原記載論文に引用された可能性の高い標本をそれぞれ 1 点発見した。それらタイプ標本の選定には、今後さらなる検討が必要である。

以下は標本リストである。学名、和名、採集地 (採集者、採集年月日)、標本数 (データベース標本番号) の順に記した。

※標本リストの採集地名は、標本ラベルの情報に従ったため、通常地図に載っていない地名や、現在では変更されている地名がある。特に注意すべき地名として、以下の地名を挙げる。

父島：

武田牧場：現在の東平に位置する (中央山の東北東付近)。

大村：現在の東町と西町を合わせた地名。

ワシントンビーチ：長崎鼻から北西に延びる海岸線。

顕レ峠：吹割山から西の方角にある峠。

木挽谷：躑躅山の南西にあたる谷。

母島：

沖村：現在の元地に当たる地名。

北村：現在の北港周辺の地名。

鉄砲谷：剣先山から南西に向かう谷。

硫黄島：

パイプ山：島の南端付近にある山で、現在の播鉢山。

表 1. 小笠原諸島から報告されたカヤツリグサ科の新分類群のうち、東京大学植物標本庫 (TI) 所蔵のタイプ標本数. Number of type specimens of Bonin Cyperaceae deposited in TI.

Taxon	Holotype	Isotype	Syntype	Paratype
<i>Carex augustini</i> Tuyama in Bot. Mag. Tokyo 52 : 463 (1938)	1	4		
<i>Carex boninensis</i> Koidz. in Bot. Mag. Tokyo 32 : 55 (1918)	1			
<i>Carex chichijimensis</i> Katsuy. in J. Jpn. Bot. 83 : 331 (2008)		1		1
<i>Carex hattoriana</i> Nakai ex Tuyama in Bot. Mag. Tokyo 49 : 508, f. 15 (1935)	1			15
<i>Carex oahuensis</i> C. A. Mey. var. <i>angustior</i> Kük. in Engler, Pflanzenreich IV (20): 632 (1909)			1?	
<i>Carex toyoshimae</i> Tuyama in Bot. Mag. Tokyo 49 : 367, f. 1 (1935)	1	2		
<i>Carex yasuii</i> Katsuy. in J. Jpn. Bot. 83 : 334, f. 3 & 4 (2008)		1		
<i>Cladium boninsimae</i> Nakai in Bot. Mag. Tokyo 25 : 223 (1911)			2	
<i>Cladium brevistigma</i> Nakai ex Tuyama in Bot. Mag. Tokyo 49 : 509 (1935)	1	2		4
<i>Fimbristylis boninensis</i> Hayata in Icon. Pl. Formos. 6 : 106 (1916)	1?	1?		
<i>Fimbristylis hahajimensis</i> Tuyama in Bot. Mag. Tokyo 49 : 368 (1935)	1	1		4
<i>Gahnia boninsimae</i> Maxim. in Mel. Biol. 12 : 559 (1886)		2?		
<i>Machaerina sucinonux</i> T. Koyama in Bot. Mag. Tokyo 69 : 66 (1956)	1			
<i>Rhynchospora boninensis</i> Nakai ex Tuyama in Bot. Mag. Tokyo 49 : 511 (1935)	1			8
<i>Rhynchospora japonica</i> Makino var. <i>curvo-aristata</i> Tuyama in Bot. Mag. Tokyo 52 : 567 (1938)	1	3		10
<i>Schoenus hattorianus</i> Nakai in Bot. Mag. Tokyo 26 : 97 (1912)	1			

1. *Actinoscirpus* (Ohwi) R. Haines & Lye オオサンカクイ属

1) *A. grossus* (L. fil.) Goetghebeur & D. A. Simpson オオサンカクイ (16 点)

母島 Haha-jima Is. 南崎 Minami-zaki (中井猛之進 T. Nakai s.n., July 1932) 1 点 (05824); *ibid.* (中井猛之進 T. Nakai s.n.) 1 点 (05825); *ibid.* (津山 尚 T. Tuyama s.n., 3 Aug. 1933) 6 点 (05813, 05814, 05815, 05816, 05817, 05818); 鉄砲谷 Teppôdani (津山 尚 T. Tuyama s.n., 31 July 1933) 1 点 (05812); *ibid.* (津山 尚 T. Tuyama s.n., 8 Aug. 1933) 4 点 (05819, 05820, 05821, 05826); *ibid.* (津山 尚 T. Tuyama s.n., 11 Apr. 1934) 2 点 (05822, 05823); 沖村 Okimura (津山 尚 T. Tuyama s.n., 3 Aug. 1933) 1 点 (05811).

2. *Bulbostylis* Kunth ハタガヤ属

1) *B. barbata* (Rottb.) Kunth ハタガヤ (1 点)

南硫黄島 Minamiwô-jima (San Augustino) Is. (岡部正義 M. Okabe s.n., 21 Oct. 1935) 1 点 (05178).

3. *Carex* L. スゲ属

1) *C. augustini* Tuyama ウミノサチスゲ (11 点)

父島 Chichi-jima Is. 武田牧場 Takedabokujô (津山 尚 T. Tuyama s.n., 14 Apr. 1936) 1 点 (05291); *ibid.* (津山 尚 T. Tuyama s.n., 14 June 1936) 4 点 (05292, 05293, 05294, 05295).



Fig. 1. Holotype of *Carex augustini* Tuyama (T. Tuyama s.n., 14 Apr. 1936, TI).

- 南硫黄島 **Minamiiwô-jima (San Augustino) Is.** alt. 800 m (津山 尚 T. Tuyama s.n., 31 Mar. 1936—Holotype; Fig. 1) 1 点 (05179); *ibid.* (津山 尚 T. Tuyama s.n., 31 Mar. 1936—Isotype) 4 点 (05180, 05181, 15182, 05183); **NW. side of seacoast**, alt. 130 m (奥富清 K. Okutomi s.n., 18 June 1982) 1 点 (05203).
- 2) ***C. boninensis* Koidz.** シマイソスゲ (2 点)
 父島 **Chichi-jima Is. 武田牧場 Takedabokujô** (西村茂次 S. Nishimura no. 34, 15 Sept. 1912—Holotype; Fig. 2) 1 点 (05184); **初寝村 Hatsune-mura** (西村茂次 S. Nishimura no. 131, Apr. 1918) 1 点 (05205).
- 3) ***C. boottiana* Hook. et Arn.** ヒゲスゲ (50 点)
 聳島 **Muko-jima Is.** (鶴田治平, 赤木 健 D. Tsuruta, T. Akagi s.n., 20 July 1920) 1 点 (05250); (山階芳麿 Y. Yamashina s.n., Feb. 1930) 1 点 (05249); (津山 尚 T. Tuyama s.n., 5 Dec. 1935) 1 点 (05220).
 蝶島 **Nakôdo-jima Is.** (津山 尚 T. Tuyama s.n., 10 Apr. 1936) 1 点 (05223).
 兄島 **Ani-jima Is.** (津山 尚 T. Tuyama s.n., 11 Dec. 1935) 2 点 (05221, 05222).
 西島 **Nishi-jima Is.** (中井猛之進 T. Nakai s.n., 6 July 1921) 1 点 (05232).
 父島 **Chichi-jima Is.** (S. Tamaki s.n., 8 May 1915) 1 点 (05248); (Y. Ogura & T. Handa s.n., Jan. 1934) 4 点 (05243, 05244, 05245, 05246); (G. Oka s.n., Apr. 1934) 1 点 (05207); **洲崎 Suzaki** (西村茂次 S. Nishimura no. 95, 1 Nov. 1912) 1 点 (05252); **清瀬 Kiyose** (津山 尚 T. Tuyama s.n., 6 Apr. 1934) 2 点 (05209, 05211); *ibid.* (津山 尚 T. Tuyama s.n., 14 Nov. 1935) 1 点 (05215); **旭平 Asahidaira** (津山 尚 T. Tuyama s.n., 15 Nov. 1935) 1 点 (05216); **武田牧場 Takedabokujô** (津山 尚 T. Tuyama s.n., 1 Mar. 1938) 1 点 (05224); **袋沢 Fukurozawa** (山崎 敬 T. Yamazaki s.n., 19 Aug. 1968) 1 点 (05225); **Nenzyuzawa**, alt. 50 m (山崎 敬 T. Yamazaki no. 11223, 20 Aug. 1968) 1 点 (05226); **中央山 Mt. Chûô-zan**, alt. 250 m (山崎 敬 T. Yamazaki no. 11166, 19 Nov. 1968) 1 点 (05227); *ibid.* (山崎 敬 T. Yamazaki no. 4885, 13 Jan. 1985) 2 点 (05228, 05229); **大村—三日月山 Oomura—Mt. Mikazuki-yama** (小野幹雄, 小林純子 M. Ono & S. Kobayashi s.n. (MAK-123933), 9 Nov. 1970) 1 点 (05234); **三日月山 Mt. Mikazuki-yama** (小野幹雄, 小林純子 M. Ono & S. Kobayashi s.n. (MAK-123914), 24 Nov. 1970) 1 点 (05255); **夜明平—長浜 Yoakedaira—Nagahama**, alt. 150 m (山崎 敬 T. Yamazaki no. 4878, 13 Jan. 1985) 1 点 (05230).
 南島 **Minami-jima Is.** (中井猛之進 T. Nakai s.n., 5 July 1921) 1 点 (05253).
 母島 **Haha-jima Is.** (24 Aug. 1912) 1 点 (05247); (中井猛之進 T. Nakai s.n., 27 June 1921) 1 点 (05231); (佐竹義輔 Y. Satake s.n., 6 Apr. 1936) 2 点 (05235, 05236); **剣先山 Mt. Kensaki-yama** (津山 尚 T. Tuyama s.n., 31 July 1933) 1 点 (05239); **御幸の浜 Miyukino-hama** (津山 尚 T. Tuyama s.n., 6 Apr. 1934) 1 点 (05210); **石門山 Sekimon-zan** (津山 尚 T. Tuyama s.n., 9 Apr. 1934) 1 点 (05240); **沖村—南崎, 評議平, 中の平, オモト浜 en route from Okimura to Minami-zaki via Hyôgidaira, Nakanodaira and Omotohama** (N. Fujita & Y. Shimizu no. 103, 21 Apr. 1976) 1 点 (05278).
 向島 **Mukô-jima Is.** (津山 尚 T. Tuyama s.n., 29 June 1932) 1 点 (05208); (津山 尚 T. Tuyama s.n., 10 Apr. 1934) 5 点 (05212, 05213, 05214, 05241, 05242); (津山 尚 T. Tuyama s.n., 25 Nov. 1935) 2 点 (05218, 05219); (佐竹義輔 Y. Satake s.n., 8 Apr. 1936) 2 点 (05237, 05238).
- 北硫黄島 **Kitaiwô-jima (San Alessandro) Is. 巽 Tatsumi** (津山 尚 T. Tuyama s.n., 22 Nov. 1935) 1 点 (05217).
- 小笠原 **Bonin Isls.** (矢田部良吉? R. Yataba? s.n., 8 Dec. 1879—Syntype of *Carex oahuensis* C. A. May. var. *angustior* Kük.?) 1 点 (05257); (S. Kodama s.n.) 1 点 (05256); (no. 19) 1 点 (05251).
- 4) ***C. brunnea* Thunb.** コゴメスゲ (3 点)
 父島 **Chichi-jima Is. 武田牧場 Takedabokujô** (津山 尚 T. Tuyama s.n., June 1932) 1 点 (05259); **吹上谷 Fukiagedani** (原 寛 H. Hara no. T.49, 25 June 1932) 1 点 (05280); **三日月山 Mt. Mikazuki-yama** (清水孝浩 T. Shimizu no. 84-1649, 27 Oct. 1984) 1 点 (05258).

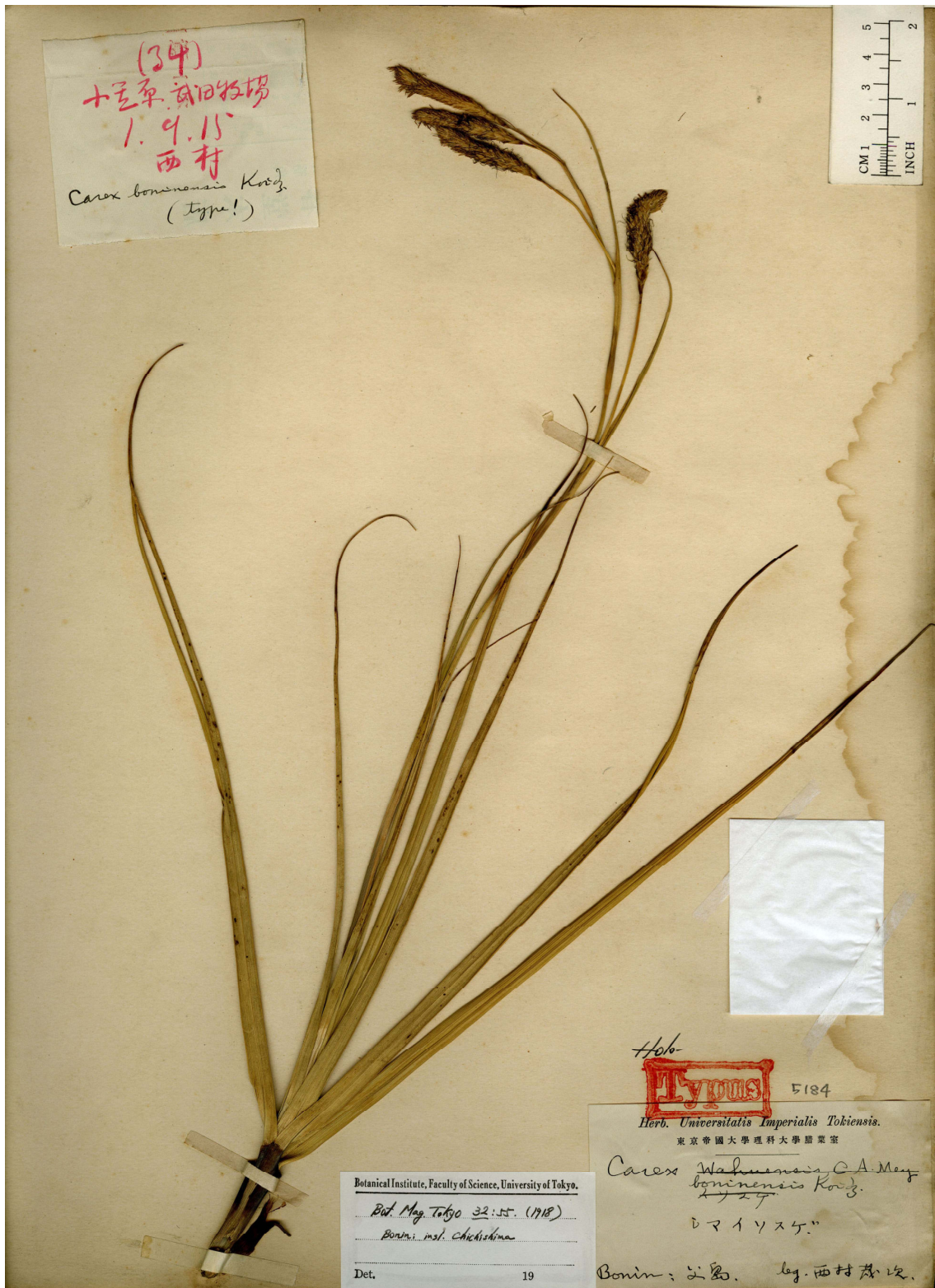


Fig. 2. Holotype of *Carex boninensis* Koidz. (S. Nishimura no. 34, 15 Sep. 1912, TI).

- 5) *C. chichijimensis* Katsuy. チチジマナキリスゲ (2点)
 父島 Chichi-jima Is. 中央山-初寝山 en route from Mt. Chûô-zan to Mt. Hatsune-yama (N. Fujita & Y. Shimizu no. 336, 11 May 1976-Paratype) 1点 (05185);
 夜明平 Yoakedaira, alt. 200 m (勝山輝男, 安井隆弥, 大森鉄雄, 高野祐晃, 中山博子 T. Katsuyama, T. Yasui, T. Ohmori, Y. Takano & H. Nakayama s.n. (KPM-NA0125876-3), 5 Dec. 2003-Isotype; Fig. 3) 1点 (05858).
- 6) *C. hattoriana* Nakai ex Tuyama ムニンナキリスゲ (35点)
 聳島 Muko-jima Is. (津山 尚 T. Tuyama s.n., 5 Dec. 1935) 1点 (05264).
 弟島 Otôto-jima Is. (no.2, 20 Nov. 1902-Paratype) 1点 (05195); (山本 篤 A. Yamamoto s.n., 5 Aug. 1930) 1点 (05282); (津山 尚 T. Tuyama s.n., 15 Aug. 1933-Paratype) 2点 (05196, 05285); (伊清三太郎 S. Isei no.12, 15 Aug. 1933-Paratype) 1点 (05197).
 兄島 Ani-jima Is. (中井猛之進 T. Nakai s.n., 3 July 1920-Paratype) 1点 (05192); (山本 篤 A. Yamamoto s.n., 7 Aug. 1930-Paratype) 2点 (05193, 05194); (藤川福二郎 F. Fujikawa s.n., 7 Aug. 1930) 1点 (05281); 乾沢 Inui-zawa (服部広太郎 H. Hattori s.n., 27 July 1905-Paratype) 3点 (05190, 05191, 05274).
 父島 Chichi-jima Is. (中井猛之進 T. Nakai s.n., 30 June 1920-Paratype) 1点 (05187); (Y. Ogura, T. Handa s.n., Jan. 1934-Paratype) 2点 (05188, 05189); 洲崎 Suzaki (西村茂次 S. Nishimura no. 91, 1 Nov. 1912-Holotype; Fig. 4) 1点 (05186); 旭山 Mt. Asahi-yama (S. Tamaki s.n., 26 Aug. 1912) 1点 (05260); ibid. (津山 尚 T. Tuyama s.n., 1 Mar. 1938) 1点 (05265); 屏風谷 Byôbudani (津山 尚 T. Tuyama s.n., 12 Aug. 1933) 1点 (05283); 武田牧場 Takedabokujô (津山 尚 T. Tuyama s.n., 13 Aug. 1933) 2点 (05206; 05284); 清瀬 Kiyose (津山 尚 T. Tuyama s.n., 14 Nov. 1935) 2点 (05261, 05263); 夜明山 Yoake-yama, alt. 250 m (山崎 敬 T. Yamazaki no. 11270, 22 Aug. 1968) 2点 (05269, 05270); ibid., alt. 300 m (小野幹雄, 小林純子 M. Ono & S. Kobayashi s.n. (MAK-123595), 12 Nov. 1970) 1点 (05279); 長谷 Nagatani, alt. 150 m (山崎 敬 T. Yamazaki s.n., 21 Nov. 1968) 1点 (05271); 夜明平-長浜 Yoakedaira-Nagahama, alt. 150 m (山崎 敬 T. Yamazaki no. 4880, 13 Jan. 1985) 1点 (05273); 初寝浦 Hatsune-ura (清水孝浩 T. Shimizu no. 84-1654, 84-1655, 28 Oct. 1984) 2点 (05276, 05277).
 妹島 Imôto-jima Is. (津山 尚 T. Tuyama s.n., 11 June 1938) 1点 (05266).
 小笠原 Bonin Isls. (R. Yatabe & T. Uchiyama s.n., 6 Dec. 1879-Paratype) 1点 (05198); (S. Kodama s.n.-Paratype) 1点 (05199); (服部広太郎 H. Hattori s.n., 1905) 1点 (05275).
- 7) *C. toyoshimae* Tuyama セキモンズゲ (10点)
 母島 Haha-jima Is. (佐竹義輔 Y. Satake s.n., 6 Apr. 1936) 2点 (05296, 05297); 石門山 Sekimon-zan (豊島恕清, 津山 尚, J. Toyoshima & T. Tuyama s.n., 9 Apr. 1934-Holotype; Fig. 5) 1点 (05200); ibid. (豊島恕清, 津山 尚, J. Toyoshima & T. Tuyama s.n., 9 Apr. 1934-Isotype) 2点 (05201, 05202); ibid. (津山 尚 T. Tuyama s.n., 4 Apr. 1936) 4点 (05286, 05287, 05288, 05289); 石門山・北港間 Sekimon-zan-Kita-kô (津山 尚 T. Tuyama s.n., 4 Apr. 1936) 1点 (05290).
- 8) *C. yasuii* Katsuy. ムニンヒョウタンスゲ (1点)
 父島 Chichi-jima Is. 中央山 Mt. Chûô-zan, N27°04'25", E142°13'09", alt. 280 m (勝山輝男, 大森鉄雄, 中山博子 T. Katsuyama, T. Ohmori & H. Nakayama s.n. (KPM-NA0129588-3), 17 Apr. 2005-Isotype; Fig. 6) 1点 (05859).
- 9) *Carex* sp. (7点)
C. augustini Tuyama? ウミノサチスゲ?
 南硫黄島 Minamiiwô-jima (San Augustino) Is. (小林 正 M. Kobayashi s.n., 13 June 1982) 1点 (05204).
C. boottiana Hook. et Arn.? ヒゲスゲ?
 父島 Chichi-jima Is. 夜明山 Yoake-yama (山崎 敬 T. Yamazaki s.n., 20 Nov. 1968) 1点 (05254).
 北硫黄島 Kitaiwô-jima (San Alessandro) Is. (T. Yamazaki & K. Enomoto no. 178, 28 May 1970) 1点 (05272).



Fig. 3. Iso-type of *Carex chichijimensis* Katsuy. (T. Katsuyama et al. s.n., 5 Dec. 2003, TI).



Fig. 4. Holotype of *Carex hattoriana* Nakai ex Tuyama (S. Nishimura no. 91, 1 Nov. 1912, TI).



Fig. 5. Holotype of *Carex toyoshimae* Tuyama (J. Toyoshima & T. Tuyama s.n., 9 Apr. 1934, TI).



Fig. 6. Iso-type of *Carex yasuii* Katsuy. (T. Katsuyama et al. s.n., 17 Apr. 2005, TI).

南硫黄島 *Minamiiwô-jima (San Augustino) Is.* (岡部正義 M. Okabe s.n., 22 Oct. 1935) 1 点 (05233).

C. hattoriana Nakai ex Tuyama? ムニンナキリスゲ?

父島 *Chichi-jima Is.* 清瀬 Kiyose (津山 尚 T. Tuyama s.n., 14 Nov. 1935) 1 点 (05261); Nenzuzawa, alt 50 m (山崎 敬 T. Yamazaki no. 11258, 20 Aug. 1968) 2 点 (05267, 05268).

4. *Cladium* P. Browne ヒトモトススキ属

1) *C. chinense* Nees ヒトモトススキ (12 点)

弟島 *Otôto-jima Is.* (中井猛之進 T. Nakai s.n., 6 July 1921) 1 点 (05311).

兄島 *Ani-jima Is.* 椰子台附近 *Yashidai* (津山 尚 T. Tuyama s.n., 11 Dec. 1935) 1 点 (05315).

父島 *Chichi-jima Is.* (中井猛之進 T. Nakai s.n., 30 June 1921) 3 点 (05308, 05309, 05310); (西村茂次 S. Nishimura s.n., no. 14887, 4 May 1914) 1 点 (05319); 武田牧場 *Takedabokujô* (西村茂次 S. Nishimura no. 549, Nov. 1914) 1 点 (05316); *ibid.* (西村茂次 S. Nishimura no. 586, May 1915) 1 点 (05317); *ibid.* (津山 尚 T. Tuyama s.n., 16 Nov. 1935) 3 点 (05312, 05313, 05314); 初寝 *Hatsune*, alt. 150 m (T. Yamazaki & K. Enomoto no. 268, 8 June 1970) 1 点 (05318).

5. *Cyperus* L. カヤツリグサ属

1) *C. alternifolius* L. subsp. *flabelliformis* Kük. シュロガヤツリ (3 点)

父島 *Chichi-jima Is.* 清瀬 Kiyose (津山 尚 T. Tuyama s.n., 5 Apr. 1934) 1 点 (05320); 北袋沢 *Kitafukurozawa* (津山 尚 T. Tuyama s.n., 8 Apr. 1936) 1 点 (05321); 高校—奥村 *High School—Okumura* (小野幹雄, 小林純子 M. Ono & S. Kobayashi s.n. (MAK-123611), 12 Nov. 1970) 1 点 (05322).

2) *C. compressus* L. クグガヤツリ (6 点)

北硫黄島 *Kitaiwô-jima (San Alessandro) Is.* (山本 篤 A. Yamamoto s.n., 20 Aug. 1930) 1 点 (05341); (津山 尚 T. Tuyama s.n., 25 July 1933) 1 点 (05338); (伊清三太郎 S. Isei no. 11, 25 July 1933) 1 点 (05342); (高橋松尾 M. Takahasi s.n., 15 July 1935) 1 点 (05343); 北ノ鼻 *Kitanohana* (津山 尚 T. Tuyama s.n., 20 Nov. 1935) 2 点 (05339, 05340).

3) *C. cyperinus* (Retz.) Suringar シマクグ (1 点) ※1

父島 *Chichi-jima Is.* 躑躅山 *Mt. Tsutsuji-yama* (津山 尚 T. Tuyama s.n., 4 July 1932) 1 点 (05346).

4) *C. cyperoides* (L.) Kuntze イヌクグ (37 点) ※1

聳島 *Muko-jima Is.* (津山 尚 T. Tuyama s.n., 7 Dec. 1935) 1 点 (05353).

弟島 *Otôto-jima Is.* (中井猛之進 T. Nakai s.n., 6 July 1921) 1 点 (05693).

兄島 *Ani-jima Is.* (山本 篤 A. Yamamoto s.n., 7 Aug. 1930) 1 点 (05370); (津山 尚 T. Tuyama s.n., 11 Dec. 1935) 1 点 (05354).

父島 *Chichi-jima Is.* (中井猛之進 T. Nakai s.n., 29 June 1920) 1 点 (05366); (伊清三太郎 S. Isei no. 6, 24 July 1933) 1 点 (05380); (Y. Ogura & T. Handa s.n., Jan. 1934) 2 点 (05376, 05377); 大村 *Oomura* (服部広太郎 H. Hattori s.n., 11 July 1905) 1 点 (05356); *ibid.* (津山 尚 T. Tuyama s.n., 21 July 1933) 1 点 (05347); 二子山 *Futago-yama* (服部広太郎 H. Hattori s.n., 14 July 1905) 1 点 (05357); 扇村 *Oogimura* (服部広太郎 H. Hattori s.n., 14 July 1905) 1 点 (05358); *ibid.* (服部広太郎 H. Hattori s.n.) 2 点 (05360, 05361); 顕ヶ峠 *Arawaretouge* (服部広太郎 H. Hattori s.n., 22 July 1905) 1 点 (05359); 七曲付近 *Nanamagari* (服部広太郎 H. Hattori s.n.) 1 点 (05362); 洲崎 *Suzaki* (西村茂次 S. Nishimura no. 66, 15 Nov. 1912) 1 点 (05373); *ibid.* (西村茂次 S. Nishimura no. 125, 1 Jan. 1913) 1 点 (05374); *ibid.* (西村茂次 S. Nishimura no. 14883, 1 Jan. 1915) 1 点 (05375); 本村 *Motomura* (「大村」の誤記か?) (原 寛 H. Hara no. T.240, 24 June 1932) 1 点 (05378); 木挽谷 *Kobikidani* (津山 尚 T. Tuyama s.n., 16 Aug. 1933) 1 点 (05349); 野羊山 *Mt. Yagi-yama* (T. Yamazaki & K. Enomoto s.n., 25 May 1970) 1 点 (05367); 八瀬 *Yatsuse* (T. Yamazaki & K. Enomoto no. 263, 6 June 1970) 1 点 (05369); トンネル—夜明山 *Tunnel—Yoake-yama*, alt. 250 m (小野幹雄, 小林純子 M. Ono & S. Kobayashi s.n. (MAK-123523), 12 Nov. 1970) 1 点 (05381).

- 母島 **Haha-jima Is.** 北村 **Kitamura** (中井猛之進 T. Nakai s.n., 19 June 1921) 1 点 (05363); 沖村 **Okimura** (中井猛之進 T. Nakai s.n., 27 June 1921) 1 点 (05365).
- 妹島 **Imôto-jima Is.** (津山 尚 T. Tuyama s.n., 11 June 1938) 1 点 (05355).
- 向島 **Mukô-jima Is.** (津山 尚 T. Tuyama s.n., 25 Nov. 1935) 1 点 (05352).
- 北硫黄島 **Kitaiwô-jima (San Alessandro) Is.** (中井猛之進 T. Nakai s.n., 21 June 1920) 1 点 (05364); (山本 篤 A. Yamamoto s.n., 20 Aug. 1930) 2 点 (05371, 05372); (津山 尚 T. Tuyama s.n., 25 July 1933) 1 点 (05348); (高橋松尾 M. Takahasi s.n., 15 July 1935) 1 点 (05379); (T. Yamazaki & K. Enomoto s.n., 27 May 1970) 1 点 (05368); alt. ca. 5-50 m (T. Nakaike no. 69, 13 June 1981) 1 点 (04165); 北ノ鼻 **Kitanohana** (津山 尚 T. Tuyama s.n., 20 Nov. 1935) 2 点 (05350, 05351).
- ※1 ムニンクグ (*Cyperus boninensis* Ohwi) とイヌクグ、シマクグの 3 種は分類学的再検討が必要であるが、ここではムニンクグと思われるものはイヌクグに含めた。
- 5) *C. difformis* L. タマガヤツリ (4 点)
 弟島 **Otôto-jima Is.** (中井猛之進 T. Nakai s.n., 6 July 1921) 2 点 (05382, 05383).
 父島 **Chichi-jima Is.** 小曲 **Komagari** (服部広太郎 H. Hattori s.n., 22 July 1905) 1 点 (05385); 武田牧場 **Takedabokujô** (津山 尚 T. Tuyama s.n., 25 June 1932) 1 点 (05384).
- 6) *C. globosus* All. アゼガヤツリ (5 点)
 父島 **Chichi-jima Is.** (服部広太郎 H. Hattori s.n., 16 July 1905) 1 点 (05411); 扇村 **Oogimura** (服部広太郎 H. Hattori s.n., 16 July 1905) 3 点 (05410, 05412, 05413); 洲崎 **Suzaki** (西村茂次 S. Nishimura no. 44, 15 Sept. 1912) 1 点 (05414).
- 7) *C. iria* L. コゴメガヤツリ (3 点)
 父島 **Chichi-jima Is.** (中井猛之進 T. Nakai s.n., 8 July 1920) 1 点 (05415); (中井猛之進 T. Nakai s.n., 8 July 1921) 1 点 (05416); 大村 **Oomura** (津山 尚 T. Tuyama s.n., 3 July 1932) 1 点 (05417).
- 8) *C. javanicus* Houtt. オニクグ (30 点)
 聳島 **Muko-jima Is.** (津山 尚 T. Tuyama s.n., 5 Dec. 1935) 1 点 (05425).
 媒島 **Nakôdo-jima Is.** (津山 尚 T. Tuyama s.n., 10 Apr. 1936) 1 点 (05426).
 弟島 **Otôto-jima Is.** (中井猛之進 T. Nakai s.n., 6 July 1921) 1 点 (05429); (津山 尚 T. Tuyama s.n., 15 Aug. 1933) 1 点 (05422).
 向島 **Mukô-jima Is.** (津山 尚 T. Tuyama s.n., 29 June 1932) 2 点 (05418, 05419); (津山 尚 T. Tuyama s.n., 25 Nov. 1935) 1 点 (05424).
 北硫黄島 **Kitaiwô-jima (San Alessandro) Is.** (西村茂次 S. Nishimura s.n., May 1918) 1 点 (05430); (中井猛之進 T. Nakai s.n., 21 June 1920) 2 点 (05427, 05428); (山本 篤 A. Yamamoto s.n., 20 Aug. 1930) 1 点 (05431); (津山 尚 T. Tuyama s.n., 25 July 1933) 3 点 (05420, 05421, 05442); (伊清三太郎 S. Isei no. 9, 25 July 1933) 1 点 (05432); 巽 **Tatsumi** (津山 尚 T. Tuyama s.n., 22 Nov. 1935) 1 点 (05423).
 硫黄島 (中硫黄島) **Iwô-jima (Sulphur) Is.** (Nov. 1907) 1 点 (05441); (中井猛之進 T. Nakai s.n., 22 June 1920) 1 点 (05438); (豊島恕清 J. Toyoshima s.n., 13 June 1924) 1 点 (05446); (中井猛之進 T. Nakai s.n., 1932) 1 点 (05439); (H. Sawada s.n., 27 Oct. 1930) 1 点 (05447); パイプ山 **Mt. Paipu-yama** (津山 尚 T. Tuyama s.n., 26 July 1933) 1 点 (05443).
- 南硫黄島 **Minamiiwô-jima (San Augustino) Is.** (岡部正義 M. Okabe s.n., 21 Oct. 1935) 2 点 (05444, 05445); (津山 尚 T. Tuyama s.n., 31 Mar. 1936) 1 点 (05440); (安井隆弥 T. Yasui s.n. (TI-1337275), 11 June 1981) 1 点 (05437); (M. Kaji s.n., 12 June 1982) 2 点 (05433, 05434); (大場秀章 H. Ohba no. 826035, 13 June 1982) 1 点 (05435); alt. ca. 5-100 m (T. Nakaike no. 5 (TI-1336586), 11 June 1981) 1 点 (05436).
- 9) *C. monophyllus* Vahl シチトウイ (11 点)
 父島 **Chichi-jima Is.** 袋沢 **Fukurozawa** (西村茂次 S. Nishimura no. 37, 15 Sept. 1912) 1 点 (05471); *ibid.* (西村茂次 S. Nishimura no. 202, 17 Oct. 1913) 1 点 (05472); 扇浦 **Oogiura** (津山 尚 T. Tuyama s.n., 22 July 1933) 1 点 (05465); 北袋沢 **Kita-fukurozawa** (津山 尚 T. Tuyama s.n., 16 Aug. 1933) 2 点 (05466, 05467); 二子 **Futago** (津山 尚 T. Tuyama s.n., 17 Nov. 1935) 1 点 (05468); 八瀬 **Yatsuse** (T. Yamazaki & K. Enomoto no. 254, 6 June 1970) 2 点 (05733, 05734); 南袋沢

- Minamifukurozawa** (山崎 敬 T. Yamazaki s.n., 7 June 1970) 2 点 (05469, 05470).
小笠原 Bonin IsIs. (Y. Ohtsuka s.n. 27 Sept. 1975) 1 点 (05473).
- 10) ***C. odoratus* L.** ムツオレガヤツリ (24 点)
 兄島 **Ani-jima Is.** (服部広太郎 H. Hattori s.n., 27 July 1905) 2 点 (05391, 05392).
 父島 **Chichi-jima Is.** (中井猛之進 T. Nakai s.n., 8 July 1921) 1 点 (05403); 1 点 (05409); 扇村 **Oogimura** (服部広太郎 H. Hattori s.n., 14 July 1905) 1 点 (05386); *ibid.* (服部広太郎 H. Hattori s.n., 16 July 1905) 1 点 (05389); *ibid.* (服部広太郎 H. Hattori s.n.) 1 点 (05394); 二子山 **Futago-yama** (服部広太郎 H. Hattori s.n., 16 July 1905) 2 点 (05387, 05388); *ibid.* (服部広太郎 H. Hattori s.n., 1905) 1 点 (05393); 南崎 **Minamizaki** (服部広太郎 H. Hattori s.n., 22 July 1905) 1 点 (05390); 珈琲山 **Mt. Kôhi-yama** (西村茂次 S. Nishimura no. 134, 1 Jan. 1913) 1 点 (05406); 北袋沢 **Kitafukurozawa** (津山 尚 T. Tuyama s.n., 4 July 1932) 1 点 (05396); 洲崎 **Suzaki** (津山 尚 T. Tuyama s.n., 17 Nov. 1935) 1 点 (05400).
 母島 **Haha-jima Is.** (原 寛 H. Hara no. T.238, 2 July 1932) 1 点 (05405); 沖村 **Okimura** (中井猛之進 T. Nakai s.n., 27 June 1921) 2 点 (05401, 05402); *ibid.* (津山 尚 T. Tuyama s.n., 28 June 1932) 1 点 (05395); 北港 **Kita-kô** (山本 篤 A. Yamamoto s.n., 29 July 1930) 1 点 (05408); 舟木山 **Funaki-yama** (原 寛 H. Hara no. T.237, 27 June 1932) 1 点 (05404); *ibid.* (津山 尚 T. Tuyama s.n., 11 Apr. 1934) 2 点 (05398, 05399); 鉄砲谷 **Teppôdani** (津山 尚 T. Tuyama s.n., 31 July 1933) 1 点 (05397).
 小笠原 **Bonin IsIs.** (川手 文 K. Kawate no. 甲 12, 1910) 1 点 (05407).
- 11) ***C. polystachyos* Rottb.** イガガヤツリ (15 点)
 父島 **Chichi-jima Is.** 洲崎 **Suzaki** (西村茂次 S. Nishimura no. 583, May 1915) 1 点 (05486).
 母島 **Haha-jima Is.** 舟木山 **Funaki-yama** (原 寛 H. Hara no. T. 239, 27 June 1932) 1 点 (05485).
 硫黄島 (中硫黄島) **Iwô-jima (Sulphur) Is.** (川手 文 K. Kawate s.n., Nov. 1907) 1 点 (05487); *ibid.* (中井猛之進 T. Nakai s.n., 22 June 1920) 2 点 (05477, 05596); *ibid.* 東馬ノ背上 (山本 篤 A. Yamamoto s.n., 21 Aug. 1930) 1 点 (05481); パイプ山 **Mt. Paipu-yama** (山本 篤 A. Yamamoto s.n., 22 Aug. 1930) 1 点 (05480); *ibid.* (津山 尚 T. Tuyama s.n., 26 July 1933) 2 点 (05474, 05475); 元山 **Mt. Moto-yama** (津山 尚 T. Tuyama s.n., 18 June 1940) 1 点 (05476).
 南硫黄島 **Minamiwô-jima (San Augustino) Is.** (岡部正義 M. Okabe s.n., 21 Oct. 1935) 2 点 (05478, 05479); (安井隆弥 T. Yasui s.n. (TI-1337271), 12 June 1981) 1 点 (05484); (M. Kaji s.n., 12 June 1982) 1 点 (05482); **S. side of sea-coast** (大場秀章 H. Ohba no. 826039, 13 June 1982) 1 点 (05483).
- 12) ***C. rotundus* L.** ハマスゲ (11 点)
 父島 **Chichi-jima Is.** (中井猛之進 T. Nakai s.n., 29 June 1921) 1 点 (05494); (伊清三太郎 S. Isei no. 10, 19 July 1933) 1 点 (05497); 南袋沢 **Minamifukurozawa** (服部広太郎 H. Hattori s.n., 22 July 1905) 1 点 (05495); 清瀬 **Kiyose** (津山 尚 T. Tuyama s.n., 24 June 1932) 1 点 (05488); 大村 **Oomura** (津山 尚 T. Tuyama s.n., 24 June 1932) 1 点 (05489); 本村 **Motomura** (「大村」の誤記か?) (原 寛 H. Hara no. T.236, 24 June 1932) 1 点 (05491); 小港 **Kominato** (津山 尚 T. Tuyama s.n., 4 July 1932) 1 点 (05490); 袋沢 **Fukurozawa** (原 寛 H. Hara no. T.124, 4 July 1932) 1 点 (05492); 境浦-奥村 **Sakaiura-Okumura** (宮崎 卓 T. Miyazaki s.n., 4 Nov. 1991) 1 点 (05498).
 母島 **Haha-jima Is.** 西浦 **Nishiura** (山本 篤 A. Yamamoto s.n., 18 Aug. 1930) 1 点 (05496).
 硫黄島 (中硫黄島) **Iwô-jima (Sulphur) Is.** (中井猛之進 T. Nakai s.n., 24 June 1920) 1 点 (05493).
6. ***Fimbristylis* Vahl** テンツキ属
 1) ***F. boninensis* Hayata** ムニンテンツキ (***F. mariana* Gaudich.**) (173 点) ※2
 聳島 **Muko-jima Is.** (鶴田治平, 赤木 健 D. Tsuruta, T. Akagi s.n., 20 July 1920) 1 点 (05704, as *F. mariana*); (津山 尚 T. Tuyama s.n., 5 Dec. 1935) 2 点 (05559, 05560).
 媒島 **Nakôdo-jima Is.** (津山 尚 T. Tuyama s.n., 10 Apr. 1936) 1 点 (05561).
 弟島 **Otôto-jima Is.** (中井猛之進 T. Nakai s.n., 6 July 1921) 2 点 (05689, 05691, as *F.*

mariana); (津山 尚 T. Tuyama s.n., 15 Aug. 1933) 3 点 (05557, 05558, 05566); 一ノ谷 **Ichinotani** (山本 篤 A. Yamamoto s.n., 5 Aug. 1930) 1 点 (05701, as *F. mariana*).
兄島 Ani-jima Is. (中井猛之進 T. Nakai s.n., 3 July 1921) 1 点 (05688, as *F. mariana*); (津山 尚 T. Tuyama s.n., 11 Dec. 1935) 2 点 (05555, 05556).
西島 Nishi-jima Is. (中井猛之進 T. Nakai s.n., 6 July 1921) 1 点 (05692, as *F. mariana*).
父島 Chichi-jima Is. (玉木 S. Tamaki no. 86, 15 Nov. 1914) 1 点 (05706, as *F. mariana*); (中井猛之進 T. Nakai s.n., 29 June 1921) 1 点 (05687, as *F. mariana*); (T. Handa s.n., July 1928) 4 点 (05545, 05546, 05547, 05548); (H. Sawada s.n., 7 Oct. 1930) 1 点 (05592); (Y. Ogura & T. Handa s.n., Jan. 1934) 11 点 (05539, 05540, 05541, 05542, 05543, 05544, 05617, 05618, 05619, 05620, 05621); (佐竹義輔 Y. Satake s.n., 14 Apr. 1936) 1 点 (05628); (佐竹義輔 Y. Satake s.n., 15 Apr. 1936) 1 点 (05629); (伊清三太郎 S. Isei no. 5, 24 July 1933) 1 点 (05705, as *F. mariana*); (萩庭丈寿 J. Haginiwa s.n., 27 Jan. 1969) 1 点 (05634); (宮崎 卓 T. Miyazaki s.n., 16 July 1991) 1 点 (05513); **大村 Oomura** (服部広太郎 H. Hattori s.n., 11 July 1905—Holotype & Isotype?) 2 点 (03688, 05517); *ibid.* (小倉 謙 Y. Ogura s.n., Jan. 1925) 1 点 (05622); *ibid.* (津山 尚 T. Tuyama s.n., 21 July 1933) 4 点 (05552, 05553, 05563, 05572); *ibid.* (津山 尚 T. Tuyama s.n., July 1933) 1 点 (05609); *ibid.* (服部広太郎? H. Hattori? s.n., 11 July 1905?) 2 点 (05530, 05531); **吹上谷 Fukiagedani** (服部広太郎 H. Hattori s.n., 16 July 1905) 1 点 (05518); *ibid.* (山本 篤 (高宮 篤) A. Yamamoto (A. Takamiya) s.n., 27 July 1930) 1 点 (05593); **南崎 Minami-zaki** (服部広太郎 H. Hattori s.n., 22 July 1905) 1 点 (05519); *ibid.* (津山 尚 T. Tuyama s.n., 24 June 1932) 1 点 (05568); *ibid.* (原 寛 H. Hara no. T. 230, 24 June 1932) 1 点 (05580); *ibid.* (津山 尚 T. Tuyama s.n., (TI-6673), 6 Apr. 1934) 1 点 (05615); **天の浦 Tennoura** (服部広太郎 H. Hattori s.n., 28 July 1905) 1 点 (05520); *ibid.* (服部広太郎 H. Hattori s.n.) 1 点 (05632); *ibid.* 1 点 (05529); **洲崎 Suzaki** (西村茂次 S. Nishimura no. 94, 1 Nov. 1912) 1 点 (05533); *ibid.* (西村茂次 S. Nishimura no. 184, 15 June 1913) 1 点 (05534); *ibid.* (西村茂次 S. Nishimura no. 185, 15 June 1913) 1 点 (05535); *ibid.* (西村茂次 S. Nishimura no. 14879, 15 June 1914) 1 点 (05781); *ibid.* (西村茂次 S. Nishimura no. 14882, 1 Nov. 1914) 2 点 (05779, 05780); **武田牧場 Takedabokujô** (西村茂次 S. Nishimura no. 584, May 1915) 1 点 (05633); *ibid.* (津山 尚 T. Tuyama s.n., 25 June 1932) 1 点 (05562); *ibid.* (原 寛 H. Hara no. T. 229-a, 25 June 1932) 1 点 (05581); *ibid.* (原 寛 H. Hara no. T. 229-b, 25 June 1932) 1 点 (05582); *ibid.* (原 寛 H. Hara no. T. 233-a, 25 June 1932) 1 点 (05695); *ibid.* (原 寛 H. Hara no. T. 233-b, 25 June 1932) 1 点 (05694); *ibid.* (25 June 1932) 1 点 (05569); *ibid.* (津山 尚 T. Tuyama s.n., 13 Aug. 1933) 2 点 (05564, 05635); **扇浦 Oogiura** (津山 尚 T. Tuyama s.n., 21 July 1933) 1 点 (05550); *ibid.* (津山 尚 T. Tuyama s.n., 22 July 1933) 3 点 (05549, 05551, 05573); **屏風谷 Byôbudani** (津山 尚 T. Tuyama s.n., 12 Aug. 1933) 2 点 (05565, 05612); **木挽谷 Kobikidani** (津山 尚 T. Tuyama s.n., 16 Aug. 1933) 1 点 (05574); **清瀬 Kiyose** (原 寛 H. Hara no. T. 234, 24 June 1932) 1 点 (019186); *ibid.* (津山 尚 T. Tuyama s.n., 5 Apr. 1934) 1 点 (05614); **夜明山 Yoake-yama**, alt. 200 m (山崎 敬 T. Yamazaki s.n., 20 Aug. 1968) 1 点 (05576); *ibid.* (T. Yamazaki & K. Enomoto s.n., 24 May 1970) 1 点 (05577); **長谷 Nagatani**, alt. 80 m (山崎 敬 T. Yamazaki s.n., 19 Nov. 1968) 1 点 (05575); alt. 150 m (山崎 敬 T. Yamazaki no. 11164, 25 Nov. 1968) 3 点 (05643, 05644, 05645); **長谷-躑躅山 Nagatani-Mt. Tsutsuji-yama**, alt. 250 m (山崎 敬 T. Yamazaki s.n., 21 Nov. 1968) 3 点 (05623, 05624, 05625); **野羊山 Mt. Yagi-yama** (T. Yamazaki & K. Enomoto s.n., 25 May 1970) 1 点 (05578); **八瀬 Yatsuse** (T. Yamazaki & K. Enomoto no. 270, 6 June 1970) 1 点 (05646); **大村-三日月山 Oomura-Mt. Mikazuki-yama** (小野幹雄, 小林純子 M. Ono & S. Kobayashi s.n. (MAK-123929), 9 Nov. 1970) 1 点 (05594); **ワシントンビーチの上の丘 Hill on Washington-beach** (小野幹雄, 小林純子 M. Ono & S. Kobayashi s.n. (MAK-123587), 12 Nov. 1970) 1 点 (05630); **三日月山 Mt. Mikazuki-yama** (小野幹雄, 小林純子 M. Ono & S. Kobayashi s.n. (MAK-125093), 4 Apr. 1971) 1 点 (05631); **中央山, 東平 Mt. Chôu-zan, Higashidaira** (豊田武司 T. Toyoda s.n. (TI-1310983, TI-1310985, TI-1310986), 6 Sept. 1979) 3 点 (05586, 05587, 05647); **境浦 Sakaiura** (宮崎 卓 T.

- Miyazaki s.n., 16 July 1991) 1 点 (05514).
- 母島 Haha-jima Is.** (中井猛之進 T. Nakai s.n., 27 June 1921) 1 点 (05684, as *F. mariana*); (佐竹義輔 Y. Satake s.n., 11 Apr. 1936) 1 点 (05627); (佐竹義輔 Y. Satake s.n., 12 Apr. 1936) 3 点 (05583, 05584, 05585); **北村付近 Kitamura** (服部広太郎 H. Hattori s.n., 9 Aug. 1905) 1 点 (05524); *ibid.* 2 点 (05525, 05526); **沖村 Okimura** (中井猛之進 T. Nakai s.n., 27 June 1921) 2 点 (05685, 05686, as *F. mariana*); **船木山 Mt. Funaki-yama** (原 寛 H. Hara no. T. 232, 27 June 1932) 1 点 (05696, as *F. mariana*); *ibid.* (津山 尚 T. Tuyama s.n., (TI-6674), 11 Apr. 1934) 1 点 (05537); *ibid.* (津山 尚 T. Tuyama s.n., (TI-6677), 11 Apr. 1934) 1 点 (05641); **南崎 Minami-zaki** (津山 尚 T. Tuyama s.n., 1 July 1932) 1 点 (05571); *ibid.* (原 寛 H. Hara no. T. 235, 1 July 1932) 1 点 (05515); *ibid.* (津山 尚 T. Tuyama s.n., 3 Aug. 1933) 6 点 (05500, 05501, 05502, 05503, 05504, 05536); **桑木山 Mt. Kuwanoki-yama** (津山 尚 T. Tuyama s.n., 5 Aug. 1933) 2 点 (05505, 05506); **石門 Sekimon** (津山 尚 T. Tuyama s.n., 6 Aug. 1933) 1 点 (05554); **乳房山 Mt. Chibusa-yama** (津山 尚 T. Tuyama s.n., 26 Nov. 1935) 1 点 (05512); *ibid.* alt. 400 m (山崎 敬 T. Yamazaki no. 32, 16 July 1969) 1 点 (03686).
- 妹島 Imôto-jima Is.** (津山 尚 T. Tuyama s.n., 11 June 1938) 1 点 (05616).
- 向島 Mukô-jima Is.** (服部広太郎 H. Hattori s.n., 5 Aug. 1905) 1 点 (05523); (原 寛 H. Hara no. T. 231, 29 June 1932) 1 点 (05697, as *F. mariana*); (津山 尚 T. Tuyama s.n., 29 June 1932) 1 点 (05570); (津山 尚 T. Tuyama s.n., 7 Aug. 1933) 2 点 (05538, 05567); (津山 尚 T. Tuyama s.n. (TI-6676), 10 Apr. 1934) 1 点 (05639); (津山 尚 T. Tuyama s.n., 25 Nov. 1935) 5 点 (05507, 05508, 05509, 05510, 05511); (T. Yamazaki & K. Enomoto no. 300, 31 May 1970) 1 点 (05626).
- 平島 Hira-shima Is.** (服部広太郎 H. Hattori s.n., 5 Aug. 1905) 2 点 (05521, 05522); (津山 尚 T. Tuyama s.n. (TI-6683), 7 Aug. 1933) 1 点 (05638); (津山 尚 T. Tuyama s.n. (TI-6675), 10 Apr. 1934) 1 点 (05640); (T. Yamazaki & K. Enomoto no. 299, 4 June 1970) 1 点 (05516); (T. Yamazaki & K. Enomoto s.n., 4 June 1970) 1 点 (03687); 2 点 (05527, 05528).
- 北硫黄島 Kitaiwô-jima (San Alessandro) Is.** (中井猛之進 T. Nakai s.n., 21 June 1920) 2 点 (05682, 05683, as *F. mariana*); alt. 100 m (T. Yamazaki & K. Enomoto no. 302, 27 May 1970) 1 点 (05579).
- 硫黄島 (中硫黄島) Iwô-jima (Sulphur) Is.** (西村茂次 S. Nishimura no. 149, 1 May 1918) 1 点 (05703, as *F. mariana*); (中井猛之進 T. Nakai s.n., 24 June 1919) 1 点 (05605); (中井猛之進 T. Nakai s.n., 22 June 1920) 1 点 (05606); (伊清三太郎 S. Isei no. 1, 26 July 1933) 1 点 (05607); (津山 尚 T. Tuyama s.n., 27 July 1933) 5 点 (05599, 05600, 05601, 05602, 05603); (津山 尚 T. Tuyama no. 2, 28 July 1933) 1 点 (05604); **元山 Mt. Moto-yama** (山本 篤 A. Yamamoto s.n., 21 Aug. 1930) 1 点 (05702, as *F. mariana*); *ibid.* (津山 尚 T. Tuyama s.n., 18 June 1940) 1 点 (05642); **パイプ山 Mt. Paipu-yama** (津山 尚 T. Tuyama s.n., 26 July 1933) 1 点 (05598).
- 南硫黄島 Minamiwô-jima (San Augustino) Is.** (津山 尚 T. Tuyama s.n., 31 Mar. 1936) 3 点 (05698, 05699, 05700, as *F. mariana*); (安井隆弥 T. Yasui s.n. (TI-1337279), 12 June 1981) 1 点 (05595); (M. Kaji s.n., 12 June 1982) 2 点 (05597, 05608); (大場秀章 H. Ohba no. 826040, 13 June 1982) 1 点 (05590); (大場秀章 H. Ohba no. 826046, 13 June 1982) 1 点 (05591); alt. ca. 5-100 m (T. Nakaike no. 7 (TI-1336584), 11 June 1981) 1 点 (05588); alt. ca. 5-100 m (T. Nakaike no. 33 (TI-1336560), 12 June 1981) 1 点 (05589).
- 小笠原 Bonin Isls.** (西村茂次 S. Nishimura no. 33, July 1912) 1 点 (05532); (N. Okada s.n., Nov.) 1 点 (05636).
- 2) *F. hahajimensis* Tuyama ハハジマテンツキ (6 点) ※2
- 母島 Haha-jima Is. 剣先山 Mt. Kensaki-yama** (津山 尚 T. Tuyama s.n., 31 July 1933 -Paratype) 1 点 (05637); **沖村 剣先山 Okimura, Mt. Kensaki-yama** (津山 尚 T. Tuyama s.n., 9 Apr. 1934-Paratype) 3 点 (05650, 05651, 05652); *ibid.* (津山 尚 T. Tuyama s.n., 13 Apr. 1934-Holotype; Fig. 7) 1 点 (05648); *ibid.* (津山 尚 T. Tuyama s.n., 13 Apr. 1934-Isotype) 1 点 (05649).



Fig. 7. Holotype of *Fimbristylis hahajimensis* Tuyama (T. Tuyama s.n., 13 Apr. 1934, TI).

- ※2 ムニンテンツキ (*F. boninensis*)、*F. mariana*、およびハハジマテンツキ (*F. hahajimensis*) の 3 種は分類学的再検討が必要であるが、ここでは母島に生育する葉の幅が細いものをハハジマテンツキとし、その他をムニンテンツキとした。
- 3) *F. littoralis* Gaudich. ヒデリコ (1 点)
父島 **Chichi-jima Is.** (中井猛之進 T. Nakai s.n., 29 June 1921) 1 点 (05707).
- 4) *F. sieboldii* Miq. ex Franch. et Sav. var. *anpinensis* (Hayata) T. Koyama シマテンツキ (30 点)
聳島 **Muko-jima Is.** (鶴田治平, 赤木 健 D. Tsuruta & T. Akagi s.n., 20 July 1920) 4 点 (05669, 05670, 05671, 05672); (津山 尚 T. Tuyama s.n., 7 Dec. 1935) 2 点 (05658, 05659).
弟島 **Otôto-jima Is.** (中井猛之進 T. Nakai s.n., 6 July 1921) 1 点 (05662); (津山 尚 T. Tuyama s.n. (TI-6682), 15 Aug. 1933) 1 点 (05613); (津山 尚 T. Tuyama s.n. 15 Aug. 1933) 1 点 (05679); 西海岸 **Nishi-kaigan** (山本 篤 A. Yamamoto s.n., 5 Aug. 1930) 1 点 (05674).
兄島 **Ani-jima Is.** 乾沢 **Inui-zawa** (服部広太郎 H. Hattori s.n., 27 July 1905) 1 点 (05665).
西島 **Nishi-jima Is.** (中井猛之進 T. Nakai s.n., 6 July 1921) 1 点 (05663).
父島 **Chichi-jima Is.** (中井猛之進 T. Nakai s.n., 5 July 1921) 1 点 (05661).
母島 **Haha-jima Is.** 沖村 **Okimura** (中井猛之進 T. Nakai s.n., 21 June 1921) 1 点 (05664); 北港 **Kita-kô** (山本 篤 A. Yamamoto s.n., 29 July 1930) 1 点 (05673); *ibid.* (T. Yamazaki & K. Enomoto no. 273, 1 June 1970) 1 点 (05675); 御幸の浜 **Miyukino-hama** (津山 尚 T. Tuyama s.n., 23 July 1933) 3 点 (05653, 05654, 05678); *ibid.* (津山 尚 T. Tuyama s.n. (TI-6681), 23 July 1933) 2 点 (05610, 05611); *ibid.* (津山 尚 T. Tuyama s.n., 15 June 1940) 1 点 (05660); 石門 **Sekimon** (津山 尚 T. Tuyama s.n. (TI-6680), 6 Aug. 1933) 2 点 (05656); *ibid.* (津山 尚 T. Tuyama s.n., 6 Aug. 1933) 1 点 (05680); 石門山 **Sekimon-zan** (津山 尚 T. Tuyama s.n. (TI-6672), 7 Apr. 1934) 1 点 (05657).
平島 **Hira-shima Is.** (服部広太郎 H. Hattori s.n., 5 Aug. 1905) 3 点 (05666, 05667, 05668).
小笠原 **Bonin Isls.** 1 点 (05681).
- 5) *F. sieboldii* Miq. ex Franch. et Sav. var. *sieboldii* イソヤマテンツキ (4 点)
弟島 **Otôto-jima Is.** (伊清三太郎 S. Isei no. 8, 15 Aug. 1933) 1 点 (05676)
父島 **Chichi-jima Is.** 洲崎 **Suzaki** (西村茂次 S. Nishimura no. 67, 15 Nov. 1912) 1 点 (05677).
母島 **Haha-jima Is.** 石門 **Sekimon** (津山 尚 T. Tuyama s.n. (TI-6680), 6 Aug. 1933) 1 点 (05655); 北港 **Kita-kô** (T. Yamazaki, K. Enomoto no. 273, 1 June 1970) 1 点 (05675).
7. *Gahnia* J. R. Forst. et J. G. A. Forst. クロガヤ属
1) *G. aspera* (R. Br.) Spreng. ムニクロガヤ (25 点)
聳島 **Muko-jima Is.** (津山 尚 T. Tuyama s.n., 5 Dec. 1935) 1 点 (05718).
弟島 **Otôto-jima Is.** クロ浜 **Kurohama** (山本 篤 A. Yamamoto s.n., 5 Aug. 1930) 1 点 (05725).
兄島 **Ani-jima Is.** (中井猛之進 T. Nakai s.n., 3 July 1921) 1 点 (05713).
父島 **Chichi-jima Is.** (中井猛之進 T. Nakai s.n., 30 June 1921) 1 点 (05712); (佐竹義輔 Y. Satake s.n., 5 Apr. 1936) 1 点 (05726); (Okada s.n.) 2 点 (05719, 05720); 清瀬 **Kiyose** (24 June 1932) 1 点 (05730); 試験場 **Shikenjô** (1932) 1 点 (05731); 旭平 **Asahidaira** (17 Aug. 1933) 1 点 (05732); 連樹沢 **Renzyuzawa** (「連珠沢」の誤記か?), alt. 50 m (山崎 敬 T. Yamazaki no. 11224, 20 Aug. 1968) 2 点 (05708, 05709); 奥村 **Okumura**, alt. 10 m (山崎 敬 T. Yamazaki no. 23, 13 July 1969) 2 点 (05710, 05711); 大村-三日月山 **Oomura-Mikazuki-yama** (小野幹雄, 小林純子 M. Ono & S. Kobayashi s.n. (MAK-123927), 9 Nov. 1970) 1 点 (05723); 躑躅山 **Mt. Tsutsuji-yama**, alt. 200 m (H. Idzumi & M. Togashi s.n., 4 Jan. 1977) 2 点 (05715, 05716).
母島 **Haha-jima Is.** 南崎 **Minami-zaki** (服部広太郎 H. Hattori s.n., 3 Aug. 1905) 1 点

(05721); 沖村-南崎, 評議平, 中の平, オモト浜 en route from Okimura to Minami-zaki via Hyôgidaira, Nakanodaira and Omotohama (N. Fujita, Y. Shimizu no. 110, 21 Apr. 1976) 1 点 (05724).

向島 **Mukô-jima Is.** (津山 尚 T. Tuyama s.n., 25 Nov. 1935) 1 点 (05717).

小笠原 **Bonin Isls.** (矢田部良吉? R. Yatabe? s.n., 26 Dec. 1879—Isotypus of *Gahnia boninsimae* Maxim.?) 2 点 (05728, 05729); (松村任三 J. Matsumura no. 39) 1 点 (05727); (服部広太郎 H. Hattori s.n., 1905) 1 点 (05722); (中井猛之進 T. Nakai s.n., 6 July 1920) 1 点 (05714).

8. *Kyllinga* Rottb. ヒメクグ属

1) *K. brevifolia* Rottb. var. *brevifolia* アイダクグ (14 点)

媒島 **Nakôdo-jima Is.** (U. R. Weerasinghe, H. Suzuki & S. Takatsuki no.20, 19 Apr. 2002) 1 点 (03555).

父島 **Chichi-jima Is.** (中井猛之進 T. Nakai s.n., 1 July 1921) 2 点 (05330, 05331); (佐竹義輔 Y. Satake s.n., 14 Apr. 1936) 1 点 (05335); 北袋沢 **Kitafukurozawa** (服部広太郎 H. Hattori s.n., 22 July 1905) 4 点 (05323, 05324, 05325, 05326); 南袋沢 **Minamifukurozawa** (服部広太郎 H. Hattori s.n., 22 July 1905) 2 点 (05327, 05328); 南崎 **Minamizaki** (服部広太郎 H. Hattori s.n., 22 July 1905) 1 点 (05329); 連珠谷 **Renju-dani** (西村茂次 S. Nishimura no. 45, 6 Oct. 1912) 1 点 (05332); 洲崎 **Suzaki** (西村茂次 S. Nishimura no. 86, 1 Nov. 1912) 1 点 (05333).

母島 **Haha-jima Is.** 御幸の浜 **Miyukino-hama** (津山 尚 T. Tuyama s.n., 6 Apr. 1934) 1 点 (05334).

2) *K. nemoralis* (J. R. Forst. et G. Forst.) Dandy ex Hutch. et Dalzel オオヒメクグ (19 点)

聳島 **Muko-jima Is.** (津山 尚 T. Tuyama s.n., 5 Dec. 1935) 2 点 (05452, 05453).

父島 **Chichi-jima Is.** (中井猛之進 T. Nakai s.n., 29 June 1921) 1 点 (05463); 南袋沢 **Minamifukurozawa** (服部広太郎 H. Hattori s.n., 22 July 1905) 1 点 (05462); 奥村 **Okumura** (豊島恕清 J. Toyoshima s.n., 14 Dec. 1925) 1 点 (05460); *ibid.* (山崎 敬 T. Yamazaki no. 11052, 25 Nov. 1968) 2 点 (05336, 05457); 大村 **Oomura** (津山 尚 T. Tuyama s.n., 24 June 1932) 1 点 (05448); 袋沢 **Fukurozawa** (原 寛 H. Hara no. T.126, 4 July 1932) 1 点 (05459); 小港 **Kominato** (津山 尚 T. Tuyama s.n., 22 July 1933) 1 点 (05449); 三日月山 **Mikazuki-yama** (T. Yamazaki, K. Enomoto no. 256, 23 May 1970) 1 点 (05455); 小曲 **Komagari** (小野幹雄, 小林純子 M. Ono, S. Kobayashi s.n. (MAK-123790), 15 Nov. 1970) 1 点 (05458).

母島 **Haha-jima Is.** 御幸の浜 **Miyukino-hama** (津山 尚 T. Tuyama s.n., 23 July 1933) 1 点 (05450); 北港 **Kita-kô** (T. Yamazaki & K. Enomoto no. 242, 1 June 1970) 2 点 (05337, 05456).

硫黄島 (中硫黄島) **Iwô-jima (Sulphur) Is.** 玉名山 **Mt. Tamana-yama** (津山 尚 T. Tuyama s.n., 27 July 1933) 1 点 (05451); 元山 **Mt. Moto-yama** (津山 尚 T. Tuyama s.n., 19 June 1940) 1 点 (05454).

小笠原 **Bonin Isls.** (松村任三 J. Matsumura no. 102) 1 点 (05461); 西海岸 **Nishi-kaigan** (西村茂次 S. Nishimura no. 69, 1 Nov. 1912) 1 点 (05464).

9. *Machaerina* Vahl アンペライ属

1) *M. rubiginosa* (Spreng.) T. Koyama ムニンアンペライ (13 点)

父島 **Chichi-jima Is.** (服部広太郎 H. Hattori s.n., 20 July 1905) 1 点 (05761); 武田牧場 **Takedabokujô** (服部広太郎 H. Hattori s.n., 25 July 1905—Holotype of *Cladium brevistigma* Nakai ex Tuyama; Fig. 8) 1 点 (05303); *ibid.* (服部広太郎 H. Hattori s.n., 25 July 1905—Isotype of *C. brevistigma*) 2 点 (05304, 05305); *ibid.* (服部広太郎 H. Hattori s.n.) 1 点 (05306); *ibid.* (西村茂次 S. Nishimura no. 149, 6 Apr. 1913—Paratype of *C. brevistigma*) 1 点 (05764); *ibid.* (中井猛之進 T. Nakai s.n., 30 June 1920—Paratype of *C. brevistigma*) 1 点 (05763); *ibid.* (津山 尚 T. Tuyama s.n., 14 Apr. 1934—Paratype of *C. brevistigma*) 1 点 (05759); *ibid.* (津山 尚 T. Tuyama s.n., 14 Apr. 1936) 1 点 (05758); *ibid.* (津山 尚 T. Tuyama s.n., 14 June 1936) 1 点 (05760); *ibid.* (山本 篤 A. Yamamoto s.n., 10 Aug. 1930) 1 点 (05765); 初寝 **Hatsune** (服部広太郎 H. Hattori s.n., 25 July 1905—Paratype of *C. brevistigma*) 1 点 (05762); 中央山, 東平 **Mt. Chûô-zan, Higashidaira** (豊田武司 T. Toyoda s.n. (TI-1310981), 6 Sept. 1979) 1 点 (05766).

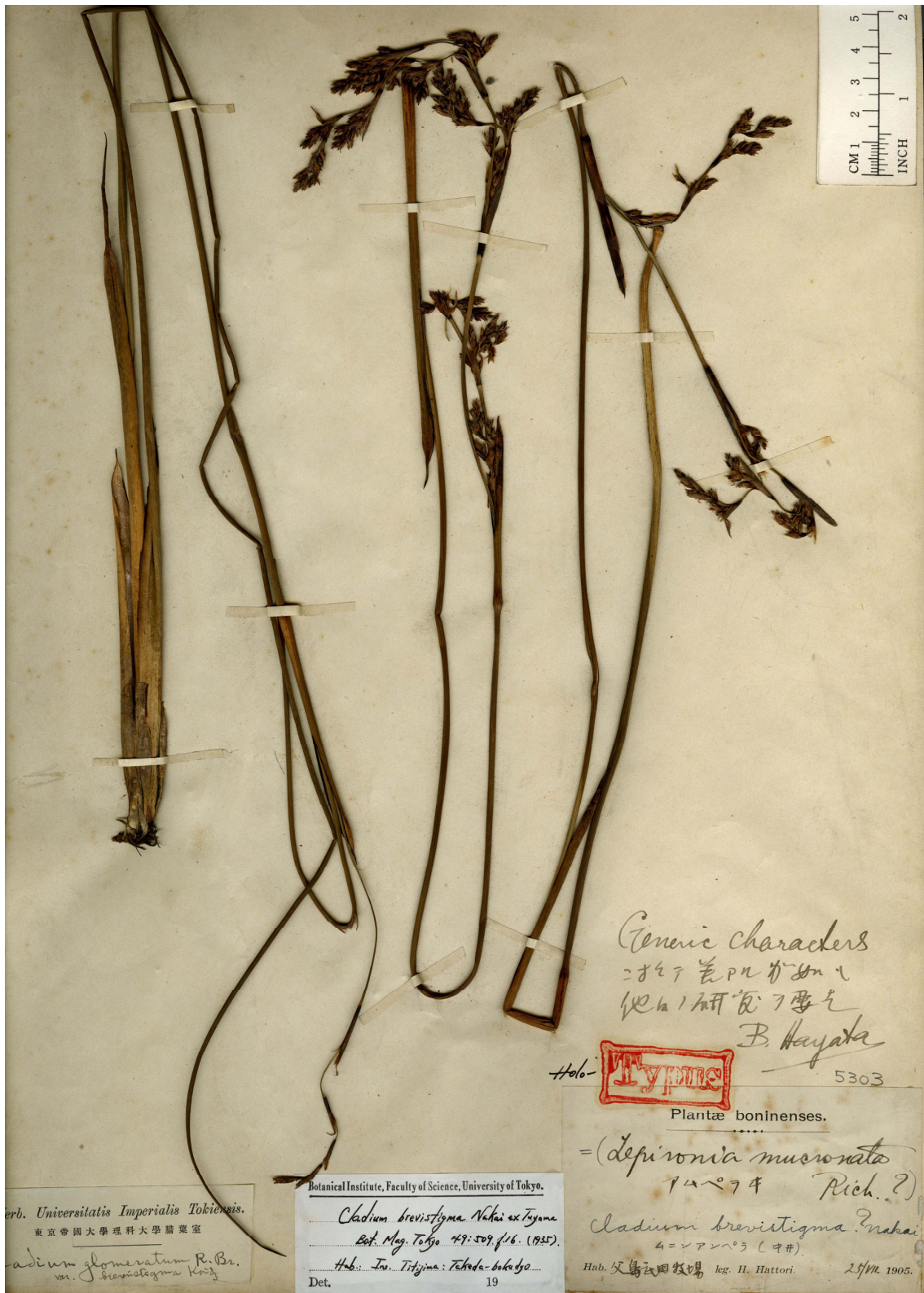


Fig. 8. Holotype of *Cladium brevistigma* Nakai ex Tuyama (= *Machaerina rubiginosa* (Spreng.) T. Koyama) (H. Hattori s.n., 25 July 1905, TI).

2) *M. glomerata* (Gaudich.) T. Koyama ヒラアンペライ (22 点)

兄島 **Ani-jima Is.** (津山 尚 T. Tuyama s.n., 11 Dec. 1935) 1 点 (05738); 見返山 **Mt. Mikaeri-yama**, alt. 100 m (T. Yamazaki, K. Enomoto s.n., 12 June 1970) 1 点 (05745).

父島 **Chichi-jima Is.** (中井猛之進 T. Nakai s.n., 30 June 1921) 2 点 (05746, 05747); (M. Kai no. 90, 19 July 1969) 1 点 (05756); 洲崎 **Suzaki** (西村茂次 S. Nishimura no. 197, 15 June 1913) 1 点 (05752); 大村 **Oomura** (小倉 謙 Y. Ogura s.n., Jan. 1925) 2 点 (05748, 05749); 武田牧場 **Takedabokujô** (津山 尚 T. Tuyama s.n., 13 Aug. 1933) 1 点 (05736); *ibid.* (津山 尚 T. Tuyama s.n., 9 Apr. 1936) 1 点 (05739); *ibid.* (津山 尚 T. Tuyama s.n., 24 June 1940) 1 点 (05740); 清瀬 **Kiyose** (津山 尚 T. Tuyama s.n., 6 Apr. 1934) 1 点 (05737); 南袋沢 **Minamifukurozawa** (no. 8, July 1934) 1 点 (05757); 乳房山? **Mt. Chibusa-yama?**, alt. 100 m (山崎 敬 T. Yamazaki no. 11278, 22 Aug. 1968) 2 点 (05742, 05743); 初寝 **Hatsune**, alt. 200 m (T. Yamazaki & K. Enomoto no. 243, 8 June 1970) 1 点 (05744); 夜明山—中央山 **Yoake-yama—Mt. Chûô-zan** (Y. Momiyama & S. Kobayashi, M. Ono s.n. (MAK—125979), 12 Mar. 1972) 1 点 (05754); 夜明平—長浜 **Yoakedaira—Nagahama**, alt. 150 m (山崎 敬 T. Yamazaki no. 4879, 13 Jan. 1985) 1 点 (05741).

小笠原 **Bonin Isls.** (川手 文 K. Kawate s.n., 1910—Syntype of *Cladium boninsimae* Nakai) 1 点 (05750); (川手 文 K. Kawate no. 甲 18, 1910—Syntype of *Cladium boninsimae* Nakai; Fig. 9) 1 点 (05751); (西村茂次 S. Nishimura no. 370, 1914) 1 点 (05753); (川上瀧彌 T. Kawakami s.n.) 1 点 (05755).

3) *M. sucinonux* T. Koyama (1 点)

母島 **Haha-jima Is.** (沢渡 K. Sawatari no. 286, 26 June 1939—Holotype; Fig. 10) 1 点 (05767).

10. *Rhynchospora* Vahl ミカヅキグサ属1) *R. boninensis* Nakai ex Tuyama シマイガクサ (17 点)

兄島 **Ani-jima Is.** (中井猛之進 T. Nakai s.n., 31 July 1920—Paratype) 1 点 (05769); (津山 尚 T. Tuyama s.n., 11 Dec. 1935) 1 点 (05778); alt. 100 m (T. Yamazaki & K. Enomoto no. 298, 12 June 1970) 2 点 (05801, 05802).

父島 **Chichi-jima Is.** (川手 文 H. Kawate s.n., 1910—Holotype; Fig. 11) 1 点 (05768); (中井猛之進 T. Nakai s.n., 29 June 1920—Paratype) 1 点 (05773); (佐竹義輔 Y. Satake s.n., 5 Apr. 1936) 1 点 (05784); 武田牧場 **Takedabokujô** (西村茂次 S. Nishimura no. 598—Paratype) 1 点 (05770); *ibid.* (西村茂次 S. Nishimura no. 582, May 1915—Paratype) 1 点 (05771); *ibid.* (原 寛 H. Hara no. T. 78, 25 June 1932) 1 点 (05783); *ibid.* (津山 尚 T. Tuyama s.n., June 1932) 1 点 (05776); *ibid.* (津山 尚 T. Tuyama s.n., 13 Aug. 1933—Paratype) 3 点 (03689, 05774, 05775); *ibid.* (津山 尚 T. Tuyama s.n., 16 Nov. 1935) 1 点 (05777); 清瀬 **Kiyose** (山本 篤 A. Yamamoto s.n., 26 July 1930—Paratype) 1 点 (05772).

小笠原 **Bonin Isls.** (N. Okada s.n. Nov.) 1 点 (05782).

2) *R. chinensis* Nees et Meyen ex Wight var. *curvo-aristata* (Tuyama) Ohwi ムニンイヌノハナヒゲ (17 点)

父島 **Chichi-jima Is.** (中井猛之進 T. Nakai s.n., 30 June 1921—Holotype of *R. japonica* Makino var. *curvo-aristata* Tuyama; Fig. 12) 1 点 (05785); (中井猛之進 T. Nakai s.n., 30 June 1921—Isotype of *R. japonica* var. *curvo-aristata*) 3 点 (05786, 05787, 05788); 武田牧場 **Takedabokujô** (西村茂次 S. Nishimura no. 588, Apr. 1916—Paratype of *R. japonica* var. *curvo-aristata*) 1 点 (00019187); *ibid.* (津山 尚 T. Tuyama s.n., June 1932) 1 点 (05789); *ibid.* (津山 尚 T. Tuyama s.n., 9 Apr. 1936—Paratype of *R. japonica* var. *curvo-aristata*) 8 点 (05790, 05791, 05792, 05793, 05794, 05795, 05796, 05797); *ibid.* (津山 尚 T. Tuyama s.n., 1 Apr. 1938—Paratype of *R. japonica* var. *curvo-aristata*) 1 点 (05798); *ibid.* (A. Okazaki s.n., June 1938) 1 点 (05800); *ibid.* (津山 尚 T. Tuyama s.n., 24 June 1940) 1 点 (05799).

11. *Schoenoplectus* (Rchb.) Palla フトイ属1) *S. triqueter* (L.) Palla サンカクイ (1 点)

父島 **Chichi-jima Is.** 奥村 **Okumura** (中井猛之進 T. Nakai no. 2, 6 July 1920) 1 点 (05857).



Fig. 9. Syntype of *Cladium boninsimae* Nakai (= *Machaerina glomerata* (Gaudich.) T. Koyama) (K. Kawate no. 甲18 in 1910, TI).



Fig. 10. Holotype of *Machaerina sucinonux* T. Koyama (K. Sawatari no. 286, 26 June 1934, TI).



Fig. 11. Holotype of *Rhynchospora boninensis* Nakai ex Tuyama (H. Kawate s.n. in 1910, TI).



Fig. 12. Holotype of *Rhynchospora japonica* Makino var. *curvo-aristata* Tuyama (= *R. chinensis* Nees et Meyen ex Wight var. *curvo-aristata* (Tuyama) Ohwi) (T. Nakai s.n., 30 June 1921).



Fig. 13. Holotype of *Schoenus Hattorianus* Nakai (H. Hattori & K. Kawate s.n., TI).

12. Schoenus L. ノグサ属**1) *S. brevifolius* R. Br. ジョウイ (8点)**

父島 **Chichi-jima Is.** (中井猛之進 T. Nakai s.n., July 1920) 1点 (05807); (T. Handa s.n., July 1928) 1点 (05808); (Y. Ogura & T. Handa s.n., Jan. 1934) 1点 (05809); 初寝山 **Mt. Hatsune-yama** (服部広太郎, 川手 文 H. Hattori & K. Kawate s.n., Sept. 1907—Holotype of *S. Hattorianus* Nakai; Fig. 13) 1点 (05803); 丈藪山 **Mt. Jyoui-yama** (服部広太郎 H. Hattori s.n., 25 July 1905) 1点 (05806); *ibid.* 1点 (05810); 武田牧場 **Takedabokujô** (津山 尚 T. Tuyama s.n., 13 Aug. 1933) 1点 (05804); *ibid.* (津山 尚 T. Tuyama s.n., 16 Nov. 1935) 1点 (05805).

13. Scirpus L. アブラガヤ属**1) *S. ternatanus* Reinw. ex Miq. オオアブラガヤ (17点)**

父島 **Chichi-jima Is.** (中井猛之進 T. Nakai s.n., 29 June 1921) 3点 (05840, 05841, 05842); (佐竹義輔 Y. Satake s.n., 5 Apr. 1936) 1点 (05854); 三日月山 **Mikazuki-yama** (服部広太郎 H. Hattori s.n., 11 July 1905) 1点 (05839); 清瀬 **Kiyose** (津山 尚 T. Tuyama s.n., 24 June 1932) 2点 (05844, 05845); *ibid.* (津山 尚 T. Tuyama s.n., 5 Apr. 1934) 3点 (05851, 05852, 05853); 武田牧場 **Takedabokujô** (津山 尚 T. Tuyama s.n., 25 June 1932) 1点 (05848); 屏風谷 **Byôbudani** (津山 尚 T. Tuyama s.n., 12 Aug. 1933) 1点 (05850); **Tasei-Fall** (「常世 (とこよ) の滝か?」) — **Tatsumi Bay** (小野幹雄, 小林純子 M. Ono & S. Kobayashi s.n. (MAK-125071), 5 Apr. 1971) 1点 (05855).

母島 **Haha-jima Is.** 評議平 **Hyôgidaira** (原 寛 H. Hara s.n. 27 June 1932) 1点 (05846); 船木山 **Mt. Funaki-yama** (原 寛 H. Hara s.n. 27 June 1932) 1点 (05847);

南崎 **Minami-zaki** (津山 尚 T. Tuyama s.n. (TI-6678), 3 Aug. 1933) 1点 (05849).

小笠原 **Bonin Isls.** (中井猛之進 T. Nakai s.n., 1928) 1点 (05843).

14. Scleria P. J. Bergius シンジュガヤ属**1) *S. levis* Retz. シンジュガヤ (5点)**

父島 **Chichi-jima Is.** (Y. Ogura & T. Handa s.n., Jan. 1934) 1点 (05830); 洲崎 **Suzaki** (山本 篤 A. Yamamoto s.n., 8 Aug. 1930) 2点 (05829, 05831); 巽谷 **Tatsumidani** (藤川福二郎 F. Fujikawa s.n., 8 Aug. 1930) 1点 (05832); 中央山, 東平 **Mt. Chûô-zan, Higashidaira** (豊田武司 T. Toyoda s.n. (TI-1310982), 6 Sept. 1979) 1点 (05833).

これらの標本データおよび標本画像は、「海洋島植物標本データベース」として、東京大学総合研究博物館植物部門のホームページで公開されている(<http://umdb2.um.u-tokyo.ac.jp/fmi/xsl/DShokubu/spm/top.xml>)。なお、データベースの入力の一部は、独立行政法人科学技術振興機構 (JST) による委託研究「日本の海洋島に生育する野生植物種の標本データベースの構築」(代表 首都大学東京牧野標本館 村上哲明) で行われたものである。

謝辞

標本の整理およびデータ入力には坂本真理子氏と鹿野研司氏に大変お世話になりました。また、同定には勝山輝男氏 (神奈川県立生命の星・地球博物館) にご助言をいただきました。小笠原の地名については、審査者の一人の方にご助言をいただきました。記して感謝いたします。

参考文献

秋山茂雄 1955. 極東亜産スゲ属植物, 257 pp., 248 pls. 北海道大学, 札幌.

千葉県史料研究財団 (編) 2003. 千葉県の自然史 別編4 千葉県植物誌, 1181 pp. 千葉県, 千葉.

Hayata, B. 1916. *Icones Plantarum Formosanarum*, vol. 6, 168 pp. Government of Formosa,

Taihoku.

神奈川県植物誌調査会 (編) 2001. 神奈川県植物誌 2001, 1582 pp. 神奈川県立生命の星・地球博物館, 小田原.

環境庁 (編) 2000. 改訂・日本の絶滅のおそれのある野生生物, レッドデータブック, 8 植物 I (維管束植物), 660 pp. (財) 自然環境研究センター, 東京.

Koyama, T. 1961. Classification of the family Cyperaceae (1). J. Fac. Sci. Univ. Tokyo, sect. 3, Bot. **8**: 37–148.

Koyama, T. 1962. Classification of the family Cyperaceae (2). J. Fac. Sci. Univ. Tokyo, sect. 3, Bot. **8**: 149–278.

Maximowicz, C. J. 1886. Diagnoses plantarum novarum Asiaticarum VI. Mel. Biol. **12**: 415–572.

Nakai, T. 1911. Notulae ad plantas Japoniae et Koreae III. Bot. Mag. Tokyo **25**: 223–225.

Ohwi, J. 1936. Cyperaceae Japonicae I. A synopsis of the Caricoideae of Japan, including the Kuriles, Saghalin, Korea, and Formosa. Mem. Coll. Sci. Kyoto Imp. Univ., ser. B, **11**: 229–530.

Ohwi, J. 1944. Cyperaceae Japonicae II. A synopsis of the Rhynchosporoideae and Scirpoideae of Japan, including the Kuriles, Saghalin, Korea, and Formosa. Mem. Coll. Sci. Kyoto Imp. Univ., ser. B, **18**: 1–182.

豊田武司 1981. 小笠原植物図譜, 396 pp. アボック社, 鎌倉.